

南通市水资源公报

NAN TONG SHI WATER RESOURCES
BULLETIN

2017



南通市水利局

目录

概述

- 一. 降水量
- 二. 水资源量
- 三. 水资源利用
- 四. 水资源动态与用水指标
- 五. 水资源保护
- 六. 节水型社会建设
- 七. 防汛抗灾
- 八. 水资源管理



概述

南通滨江临海，拥有长江和黄海黄金岸线，是长三角一体化和江苏沿海开发两大国家战略的重要港口城市。苏通大桥和崇启大桥连接大江南北，南通融入苏南、贴紧上海成为现实。南通地势平坦，河网密布，四季分明，雨量充沛，水资源开发利用条件优越。

2017年全市平均降水量1088.5毫米，折合降水总量99.18亿立方米，属于平水年。

2017年全市可利用水资源量45.63亿立方米，其中地表水资源量26.56亿立方米，浅层地下水资源量9.85亿立方米，水利工程引长江水量43.3亿立方米，企业直接取用长江水约26亿立方米。

2017年全市总用水量为40.95亿立方米。农田灌溉用水21.09亿立方米，林木渔畜用水1.71亿立方米，工业用水13.78亿立方米，城镇公共用水量0.67亿立方米，居民生活用水2.74亿立方米，生态环境补水量0.97亿立方米。

2017年全市人均综合用水量560.6立方米，单位地区生产总值用水量52.9立方米/万元；农田亩均灌溉用水量215.3立方米，单位工业增加值用水量45.3立方米/万元（含火电），居民人均生活用水量127.9升/天。

2017年对南通市118条河流210个断面进行了水质调查监测，综合评价结果表明：达到Ⅱ类水质的断面19个，占9.0%；Ⅲ类水质断面61个，占29.1%；Ⅳ类水质断面91个，占43.3%；Ⅴ类水质断面26个，占12.4%；劣于Ⅴ类水质断面13个，占6.2%。累计超Ⅲ类水质标准的断面130个，占61.9%。

2017年内河水质符合Ⅲ类水标准的河流占29.3%；Ⅳ类水质标准的河流占49.5%；Ⅴ类水质标准的河流占14.1%；劣Ⅴ类水质标准的河流占7.1%。内河水功能区达标率为38.6%。

2017年长江南通段水质类别在Ⅱ～Ⅲ类之间，水功能区水质达标率为100.0%，全市以长江为饮用水源地供水的水质达标率为100.0%。

一、降水量



2017 年全市平均降水量为 1088.5 毫米，折合降水总量为 99.18 亿立方米，比多年平均降水量偏多 3.0%，属平水年。

(一) 降水量时空分布

2017 年全市降水量时段分布不均，降雨集中在汛期，5-9 月降水量为 797.4 毫米，比多年汛期降水量（688.1 毫米）偏多 15.9%，占全年降水量的 73.2%。汛期降雨主要集中在 8 月、9 月，月平均降水量均达 240 毫米以上，两个月共降雨 515.9 毫米，占汛期降水量的 47.4%，5 月降水量相对偏少，平均降水量 56.9 毫米；非汛期 4 月和 10 月降水量为 70 至 80 毫米，12 月份降水量最少，降水量仅为 8.2 毫米。全市 2017 年月平均降水量分布见图 1。

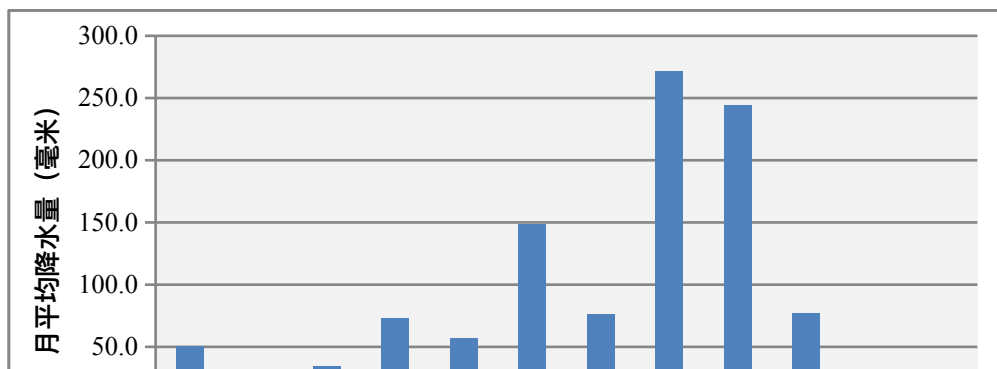


图 1 南通市 2017 年月平均降水量月分配图

2017 年降水量区域分布较为均匀，南通中部地区降水量相对偏多，其中市区降水量最大，年平均降水量达 1239.8 毫米；其它地区降水量在 1000 毫米左右。全年最大雨量点为市区营船港站，年降水量为 1317.0 毫米；最小雨量点为启东市向阳站 874.0 毫米。各区域年平均降水量分布见图 2。

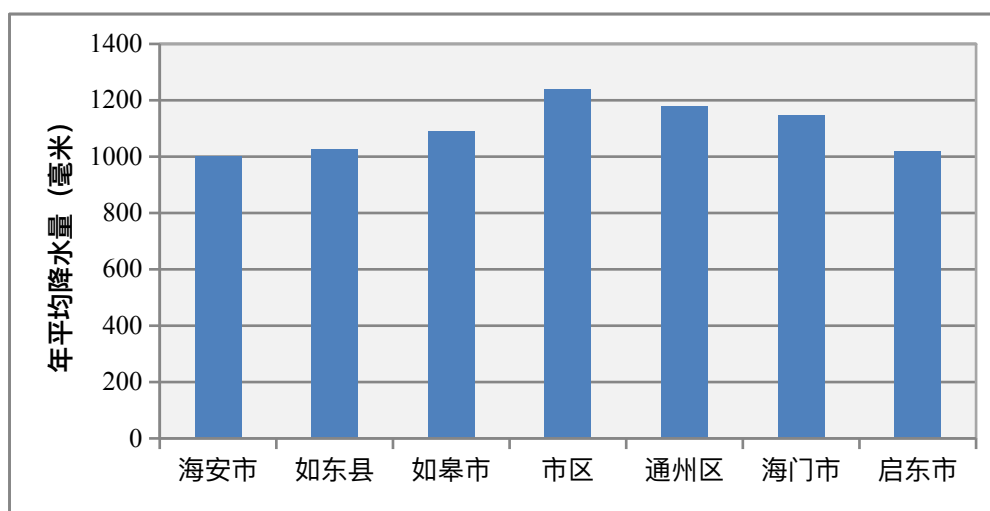


图 2 南通市 2017 年各地年平均降水量分布图

(二) 梅雨

2017 年梅雨期为 6 月 22 日至 7 月 13 日，梅雨期共 20 天，较常年略短。今年全市梅雨期平均降水量与往年相比明显偏少，平均降水量为 74.8 毫米，比去年梅雨期降水量 542.2

毫米偏少 86.2%。整个梅雨期降水量由北往南递减,降雨高值区在海安,平均降雨量为 138.0 毫米,低值区在启东,平均降雨量为 35.1 毫米。梅雨期最大雨量点为海安墩头站 181.5 毫米,单站最小雨量点为启东三和港北闸 24.5 毫米。全市共有 8 个站点超 100 毫米,超 100 毫米的降雨覆盖面积为 2101.3km²。

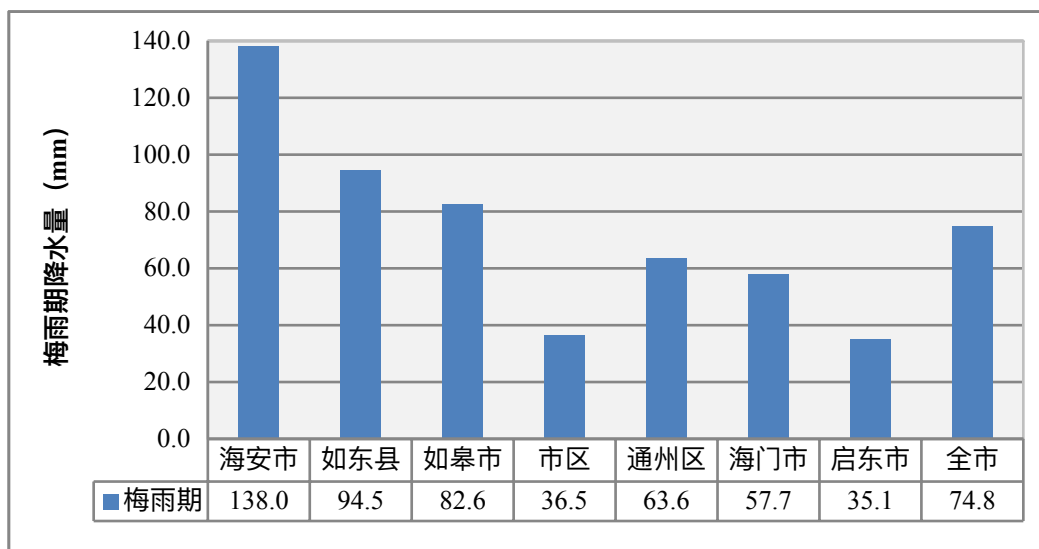


图 3 南通市 2017 年梅雨期各地平均降水量分布图

(三) 强降雨

2017 年强降雨过程主要出现在 6 月 10 日、8 月 7~9 日、8 月 19~20 日及 9 月 23~25 日:

6 月 10 日全市普降暴雨到大暴雨,全市共有 13 个站超 100 毫米,最大雨量点为海门新江海河闸站 149.5 毫米,其次为海门青龙港站 147.0 毫米、市区营船港闸站 143.0 毫米;

8 月 7~9 日,全市 3 天累计面雨量达 75.6 毫米。7 日全市普降中到大雨,局部暴雨,面雨量为 30.8 毫米,全市共有 5 个站日雨量超 50 毫米,单站最大雨量点为海安花庄站 81.0 毫米。8 日降雨主要集中在市区、通州及如皋,全市共有 9 个站日雨量超 50 毫米,最大雨量点为通州十总站 69.0 毫米。9 日雨势转小。

8月19~20日，全市2天累计面雨量达63.1毫米。19日我市遭遇强降雨，全市大到暴雨，局部出现大暴雨，大暴雨中心在如东，如东面雨量达74.9毫米，全市36个雨量站共有14个站超50毫米，最大雨量点为如东苴镇站116.5毫米，其次为如东景安站80.5毫米。20日除海安、如东小雨外，其他地区中到大雨，局部暴雨，暴雨中心南移至通州，最大雨量点为通州十总站86.0毫米。

9月23~25日，全市3天累计面雨量达179.8毫米。23日全市小到中雨，面雨量6.6毫米。24日我市遭遇强降雨，全市大到暴雨，部分地区出现大暴雨，全市面雨量达87.7毫米，大暴雨主要在如皋、通州及海门，面雨量分别为103.3毫米、99.0毫米、97.1毫米，全市36个雨量站共有35个站超50毫米，其中有9个站超100毫米，全市降雨量100毫米以上的覆盖面积为1412.0km²，约占全市面积的16.5%，最大雨量点为如皋搬经站138.5毫米，其次为通州石港站132.5毫米。25日雨势略有减小，但全市仍普降大到暴雨，面雨量达62.6毫米，全市36个雨量站共有27个站超50毫米，最大雨量点为通州遥望港站91.0毫米。



二、水资源量

(一) 地表水资源量

2017 年全市地表水资源量 26.56 亿立方米，折合年径流深 297.13 毫米，比多年平均地表水资源量 26.19 亿立方米偏多 1.41%。其中里下河区 0.98 亿立方米，斗南垦区 5.71 亿立方米，通南沿江区 19.87 亿立方米。

在地表水资源量的年内分配上，汛期占全年的 73.4%，非汛期占全年的 26.6%。各县市区中，以如东县地表水资源量占比最大，占 21.7%，市区占比最小，占 5.80%。

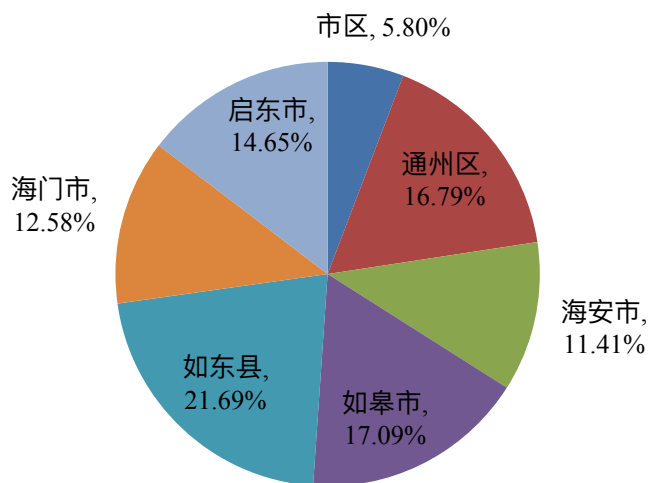


图 4 南通市 2017 年地表水资源量比例图

(二) 浅层地下水资源量

2017 年全市浅层地下水资源量为 9.85 亿立方米，其中里下河区 0.43 亿立方米，占全市地下水资源总量的 4.4%，斗南垦区 1.33 亿立方米，占 17.3%，通南沿江区 4.38 亿立方米，占 78.3%。

(三) 水资源总量

2017 年全市水资源总量 36.11 亿立方米，其中地表水资源量 26.56 亿立方米，浅层地下水资源量 9.85 亿立方米,重复计算水量 0.30 亿立方米。

表 1 2017 年水资源分区水资源量统计表 单位: 亿立方米

分区	计算面积 (平方公里)	年降水量 (毫米)	地表水 资源量	地下水 资源量	重复计算 水量	总水 资源量
里下河区	422	965.1	0.98	0.43	0.01	1.4
斗南垦区	1816	1047.4	5.71	1.71	0.08	7.34
通南沿江区	6881	1110.6	19.87	7.71	0.21	27.37
合计	9119	1099.7	26.56	9.85	0.30	36.11

表 2 2017 年各行政分区水资源量统计表 单位: 亿立方米

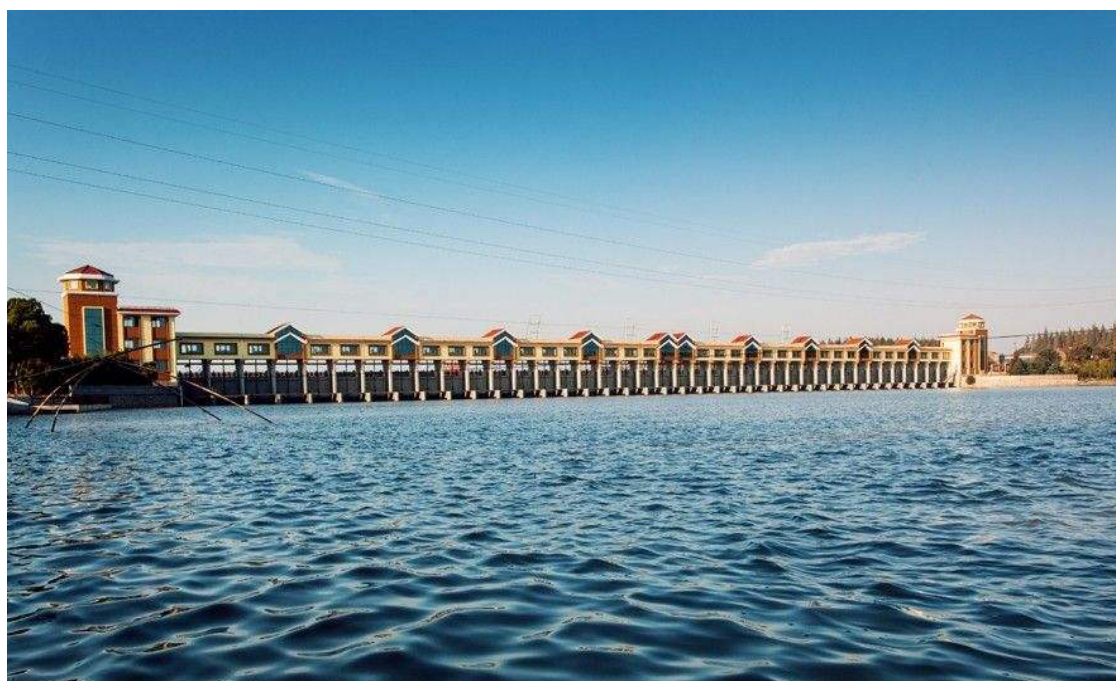
地区	计算面积 (平方公里)	年降 水量 (毫米)	地表水 资源量	降雨入渗 补给量	地表水 体入渗 补给量	重复 计算量	地下 水资源 量	水资源 总量
全市	9120	1088	26.56	8.48	1.37	0.30	9.85	36.11
市区	493	1202	1.54	0.56	0.08	0.02	0.64	2.17
通州区	1478	1162	4.46	1.74	0.25	0.05	1.99	6.40
海安县	1131	990	3.03	1.00	0.16	0.04	1.16	4.15
如皋市	1571	1090	4.54	1.68	0.24	0.05	1.92	6.40
如东县	1866	1064	5.76	1.05	0.31	0.07	1.36	7.05
海门市	1122	1145	3.34	1.18	0.15	0.03	1.33	4.64
启东市	1459	1027	3.89	1.27	0.18	0.04	1.45	5.30

(四) 过境水资源量

2017 年，全市引长江水量 43.3 亿立方米，其中九圩港闸 13.11 亿立方米，南通闸 7.47 亿立方米，焦港闸 3.67 亿立方米，碾砣港闸 3.75 亿立方米，营船港闸 0.86 亿立方米，其他闸引水合计 14.44 亿立方米。全市入江水量 6.64 亿立方米，入海水量 44.96 亿立方米。

(五) 可利用水资源量

2017 年全市可利用水资源量 45.63 亿立方米，其中地表水资源量 26.56 亿立方米，浅层地下水资源量 9.85 亿立方米，水利工程引长江水量 43.3 亿立方米，排水量 51.6 亿立方米，企业直接取用长江水约 26 亿立方米。



三、水资源利用



(一) 用水量

2017年，全市用水量40.95亿立方米，其中，市区12.89亿立方米，通州4.49亿立方米，海安5.06亿立方米，如皋6.92亿立方米，如东6.75亿立方米，海门2.32亿立方米，启东2.53亿立方米。

(二) 用水结构

各类用水量中，农田灌溉用水21.09亿立方米，林木渔畜用水1.71亿立方米，工业用水13.78亿立方米，城镇公共用水量0.67亿立方米，居民生活用水2.74亿立方米，生态环境补水量0.97亿立方米。

表3 南通市2017年各行政分区用水量统计表 单位：亿立方米

行政 区名 称	农业用水量			工业用水量			城镇 公共 用水	居民 生活 用水	生态 环境 用水	总用 水量	其中 地下 水
	农田 灌溉	林牧 渔畜	小计	火核 电	一般 工业	小计					
市区	0	0	0	10.62	1.17	11.79	0.41	0.68	0.02	12.89	0.053
通州	3.29	0.45	3.74	0.02	0.36	0.38	0.05	0.27	0.06	4.49	0.009
海安	4.26	0.12	4.38	0	0.17	0.17	0.02	0.31	0.19	5.06	0.063
如皋	5.90	0.11	6.01	0	0.32	0.32	0.01	0.57	0.00	6.92	0.042
如东	4.50	0.63	5.13	0	0.45	0.45	0.11	0.42	0.64	6.75	0.04
海门	1.01	0.38	1.39	0.01	0.51	0.52	0.03	0.36	0.01	2.32	0.014
启东	2.14	0.03	2.17	0.02	0.13	0.15	0.04	0.13	0.04	2.53	0.011
合计	21.09	1.71	22.8	10.67	3.11	13.78	0.67	2.74	0.97	40.95	0.232

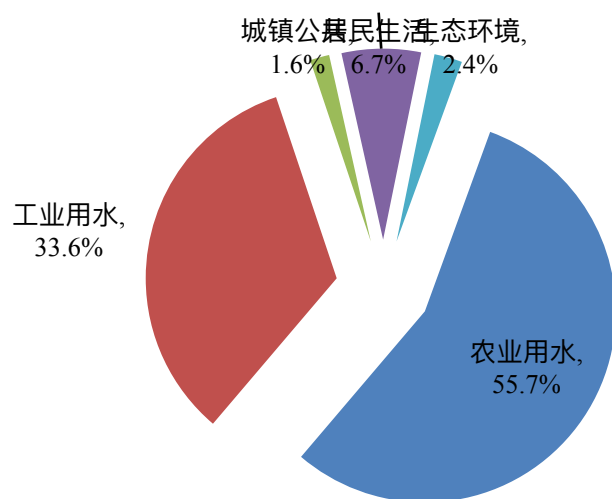


图 5 南通市 2017 年分类用水比例图

四、水资源动态与用水指标

（一）内河水势动态

2017年通扬运河（海安通）最高水位 3.5米，如泰运河（丁堰）最高水位3.43米，九圩港河（石港）最高水位3.12米，通吕运河（南通闸）最高水位3.41米，焦港河（搬经）最高水位3.53米，通启运河（营船港）最高水位3.07米，里下河（海安串）最高水位1.91米，内河水势与常年基本一致。

（二）长江水势情况

2017年长江大通站年径流量9227亿立方米，平均流量29300立方米/秒，与多年平均年径流量基本一致，最大流量70200立方米/秒，发生于7月6日。天生港最高潮位5.63 米（吴淞基面，同下）（7月26日），最低潮位1.16米（3月2日）。

（三）用水指标情况

2017 年全市人均综合用水量 560.6 立方米（常住人口 730.5 万人），单位 GDP 用水量 52.9 立方米/万元（地区生产总值 7734.6 亿元）；农田亩均灌溉用水 215.3 立方米（农作物播种面积 979.5 万亩），万元工业增加值用水量 45.3 立方米/万元（含火电，规模以上工业增加值 3042.25 亿元），居民人均生活用水量 127.9 升/天。

五、水资源保护



2017 年对南通市 118 条河流 210 个断面进行了水质调查监测，综合评价结果表明：达到Ⅱ类水质的断面 19 个，占 9.0%；Ⅲ类水质断面 61 个，占 29.1%；Ⅳ类水质断面 91 个，占 43.3%；Ⅴ类水质断面 26 个，占 12.4%；劣于Ⅴ类水质断面 13 个，占 6.2%。累计超Ⅲ类水质标准的断面 130 个，占 61.9%。

2017 年内河水水质符合Ⅲ类水标准的河流占 29.3%；Ⅳ类水质标准的河流占 49.5%；Ⅴ类水质标准的河流占 14.1%；劣Ⅴ类水质标准的河流占 7.1%。内河水功能区达标率为 38.6%。

2017 年长江南通段水质类别在Ⅱ～Ⅲ类之间，水功能区水质达标率为 100.0%，全市以长江为饮用水源地供水的水质达标率为 100.0%。

（一）河流水质

2017 年对南通市 118 条河流 210 个断面进行了水质调查监测，综合评价结果表明：达到Ⅱ类水质的断面 19 个，占 9.0%；Ⅲ类水质断面 61 个，占 29.1%；Ⅳ类水质断面 91 个，占 43.3%；Ⅴ类水质断面 26 个，占 12.4%；劣于Ⅴ类水质断面 13 个，占 6.2%。累计超Ⅲ类水质标准的断面 130 个，占 61.9%。

2017 年长江南通段水质类别在Ⅱ～Ⅲ类之间，总体水质状况良好。26 个水质监测断面符合Ⅱ类水质标准的有 19 个，占 73.1%；符合Ⅲ类水质标准的断面 7 个，占 26.9%。

内河 184 个水质监测断面中符合Ⅲ类水质标准的有 54 个，占 29.3%；符合Ⅳ类水质标

准的有 91 个，占 49.5%；符合V 类水质标准的断面 26 个，占 14.1%；劣V 类水质标准的断面 13 个，占 7.1%。主要污染物为氨氮、总磷、化学需氧量、高锰酸盐指数等。

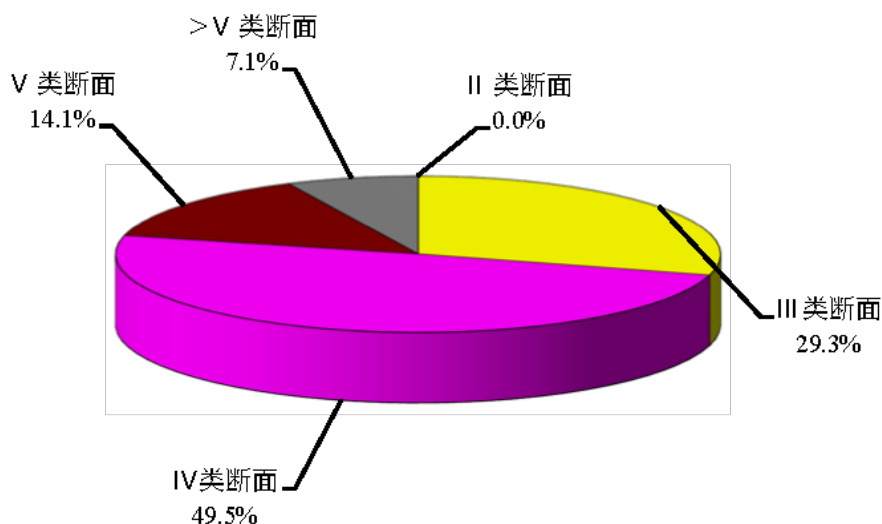


图 6 2017 年南通市河流各类水质断面比例状况

(二) 地表水功能区达标状况

2017 年共监测南通市境内水功能区 187 个，全年水质达标的功能区 83 个，水功能区达标率 44.4%；汛期水质达标的功能区 81 个，达标率 43.3%；非汛期水质达标的功能区 96 个，达标率 51.3%。从达标率时间分布看，达标率最低时期发生 9 月份，最高发生在 2 月份。

长江南通段 21 个水功能区水质类别在II ~III类之间，以III类水为评价标准，则全部达标；以长江水功能区水质目标为评价标准，达标率为 100.0%。

内河水功能区达标率为 38.6%，其中 12 条一级河道 42 个水功能区中，达标的水功能区有 19 个，一级河道水功能区达标率为 45.2%。

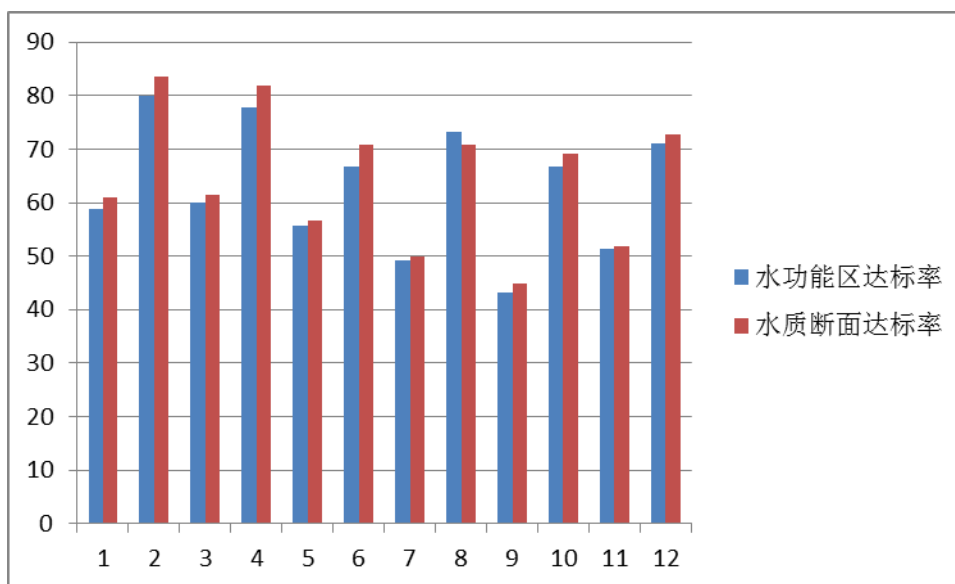


图 7 2017 年南通市水功能区达标率统计

(三) 集中式饮用水源地水质状况

2017 年对全市长青沙水厂、狼山水厂、老洪港水厂、海门水厂等 4 个集中式饮用水源地共监测 24 次，4 个集中式饮用水源地水质均符合《地表水环境质量标准》(GB3838-2002) III 类水标准，满足饮用水源地水质要求，水质达标率为 100%。

(四) 考核水功能区水质状况

2017 年南通市考核水功能区共 31 个功能区，对照水功能区水质目标，达标的功能区为 25 个，全年达标率 80.6%；功能区水质监测断面 41 个，以氨氮、高锰酸盐指数双因子评价，全年达标断面 33 个，达标率为 80.5%。

六、节水型社会建设

南通被命名为第八批“国家节水型城市”，海门市创成省级节水型社会示范区，通州区、如东县通过国家节水型社会达标县技术评估和验收。全市共创建各类省级节水型载体 24 家，并对 2014 年命名的省级节水型载体进行复查，在小洋口中小学生素质教育基地和南通市小海中学建成如东节水展示馆和南通校园节水馆 2 个省级节水教育基地。

1.深入开展农业节水。全年更新改造灌溉泵站 298 座，新建防渗渠 765 公里，新增节水灌溉工程控制面积 13.5 万亩，有效灌溉面积率达 90%，节水灌溉工程面积率达 61.8%，全面完成年度目标任务。

2.推进高耗水行业节水。在火电行业推广“零排放”项目，在纺织印染行业推广“冬灌夏用”、印染废水分质深度处理回用等节水技术，在化工行业推广蒸汽冷凝水回收利用和外排水提浓固化等节水技术，在造纸行业推广制浆封闭筛选、中浓操作、多圆盘过滤机白水回收等节水技术。

3.加强监督管理。加强重点计划用水户监督管理，计量设施实行 24 小时全过程监控。重点企业按月上报用水报表，指导企业健全二、三级计量设施；对纺织印染、化工等重点行业组织节水专项检查，着重对企业的水耗进行综合分析并提出整改措施。

4.加强计划用水管理。举办《江苏省节约用水条例》宣贯培训班，根据《江苏省计划用水管理办法》和《南通市市区计划用水管理与考核细则》，下达自来水、地下水和地表水计划，进行日常动态监测，定时提醒企业关注计划执行情况，督促用水户提高计划用水意识。

5.实施农业水价综合改革。在试点项目区推行“灌区+用水户协会+用水户”的运行机制，推进农业用水计量设施安装，明确农业水权分配，实现节水与管控的有机融合。全年完成

改革面积 11.97 万亩，成立 134 个农民用水户协会，参与农户 75.93 万户，管理农田灌溉面积 224 万亩。

七 防汛抗灾

5月下旬,市防汛抗旱指挥部在市营船港闸下游东侧港支堤滩面组织开展了全市2017年军地联合防汛抢险演练,20个部门单位100余人参加,历时40分钟,各项抢险任务全部完成,进一步强化了军地各部门协调配合,检验了该市防汛防旱各项应急预案的科学性和可操作性,以及各个防汛抢险队伍的应急处置和实战能力。



6月10日8时至19时,南通市区出现大暴雨,最大降雨量160.3毫米(市区虹桥二小)。市区涵闸中心在防办的指挥下,积极主动调度各闸站排水,降低内河水位,掌握了防御的主动权。

8月7日晚至9日,我市中北部地区大到暴雨,南部地区中雨,局部大雨。市防指强化调度,全力排除涝水。至8日14时,全市累计排除涝水1.18亿方。全市主要骨干河道部分接近或略超过警戒水位,通过沿海涵闸全力抢排,水位逐渐下降。

9月14日受18号台风“泰利”外围影响,市气象部门启动了重大气象灾害(台风)业务服务IV级应急响应,市防指及时发出通知,全面部署防台各项工作。当日下午,国家防总防台工作组来通检查指导台风防御工作,对南通市防御台风所做的工作给予了充分肯定。

9月24日7时至9月25日7时我市出现大到暴雨,局部大暴雨。全市最大降水量150.1毫米(如皋桃园)。防汛决策系统53个水情观测点,超警戒水位11个。全市各级水利部

门人员迅速到岗到位，密切监视雨情、汛情发展态势，科学调度水利工程，全力做好本轮强暴雨防御工作。

10月15日，市防指紧急召集水利、气象、海渔、交通、建设、农委、海事等成员单位，会商部署台风“卡努”防御工作。各地各部门认真落实开展各项防御工作，全市汛情整体平稳。



八、水资源管理



(一) 实行最严格水资源管理制度

1.完成实行最严格水资源管理省级考核工作。在 2017 年度实行最严格水资源管理制度考核中蝉联“优秀”等次。

2.严格考核督查。完成 2017 年各县、市、区考核工作，通州区、如东县和如皋市获得优秀，考核结果经市政府同意向各县、市、区人民政府通报；组织开展水资源管理专项督查，督促各地整改落实。

3.完善管控措施。制定出台《南通市“十三五”水资源消耗总量和强度双控行动实施方案》，《关于下达 2020 年和 2030 年全市实行最严格水资源管理制度控制指标的通知》等文件；分解落实 2020 年和 2030 年全市实行最严格水资源管理制度“三条红线”指标。

4.实施河长制和生态河湖行动。编制完成《南通市生态河湖行动计划(2018-2020 年)》，

出台市、县、乡三级《全面推行河长制工作方案》，完善考核制度，将河长制工作纳入市委、市政府对各县（市、区）“四个全面”的综合考核和市级机关作风综合绩效考核。

（二）水生态文明

1、试点建设全面完成。围绕“一城两带五区”空间布局，扎实河道整治管护、水美乡村建设、节水型社会建设、水管理能力提升等 9 大行动，实施各类工程 100 余项，累计投入资金约 225 亿元。21 项试点建设考核指标基本实现预期值。

2、各项制度基本健全。制定出台水生态文明建设联席会议制度、水生态补偿制度及河道“河长制”相关制度，保障水生态文明建设顺利实施。

（三）水资源保护

1.加强饮用水源地保护。建成完成南通市主城区地下水应急备用水源地、老洪港应急备用水库、长青沙应急备用水库等应急备用水源地建设；完成老洪港应急水库及长江狼山饮用水源地达标建设；出台《南通市饮用水水源地安全保护工作方案》，落实饮用水源地安全评估制度，开展年度饮用水源地安全评估工作。

2.严格入河排污口监督管理。出台《关于加强入河排污口规范管理的通知》等文件，全面开展入河排污口排查、登记、审批和监管工作；按计划完成南通市自来水公司芦泾港水厂取水口调整及通州二甲印染厂等 7 个入河排污口整治工作。

3.严格水功能区监督管理。实施水功能区水质全覆盖监测；加强入河排污口尾水水质监测，对 COD 和 NH₃-N 两项指标不达标的通报所在县（市）政府；实施“河岸共治”，以 16 条市管区域骨干河道为样板，狠抓违章建筑拆除、河道长效管护等“八大工程”，共拆除违章建筑 2472 处，关停整治畜禽养殖场 6430 家，19 家企业入园进区，112 家企业转型升

级，新建改建扩建 24 座污水处理厂，新增污水管网 477 公里，新建村庄生活污水处理设施 182 处；强推“三河”整治，通过实施污染减控、截污纳管、生态修复等五大转行动，对通吕、如泰、通启三条重点骨干河道进行整治。

4. 狠抓长江治理。各级河长多次巡江，先后交办各类长江整改问题 30 余条，逐段落实治理措施。拆除沿江非法码头 53 家，清理岸线 4.6 公里，取缔狼山水厂水源二级保护区内散货和危化品集装箱作业；取缔 9 个非法排口，清理“小杂船”111 条；打击长江非法采砂，全面规范水上过驳作业，严控港口船舶污染，全年共出动执法人员 3185 人次，执法艇巡查 81 航次，联合执法 53 次，长江非法采砂案立案 11 起，抓获采砂船 12 条，罚款 112.7 万元，有效打击非法采砂行为。

5. 加强地下水管理。全面完成超采区压采任务，井台标准化建设实现全覆盖；继续加强水位动态监测，完成新一轮地下水资源调查评价工作；开展江苏洋通开发投资有限公司地热井开采量年度监测，进一步加强地热水、地源热泵管理。

(四) 能力建设

1. 规范行政审批。严格水资源论证、取水许可和入河排污口审批，强化事中事后监管，完成全市 4 个大型和中型灌区农业取水许可证的发放工作；制定取水行政权力和审批负面清单。

2. 加强水价改革和水资源费征收使用管理。实施农业水价综合改革工作，推进农业用水计量设施建设，开展年度农业用水量分配，建立起与农民承受能力、节水成效、地方财力相匹配的农业用水精准补贴与节水奖励机制，出台水价核定办法。水资源费征收标准调整到位，按新标准积极落实征收工作。按照《江苏省水土保持补偿费征收使用管理办法》相关要求，落实水土保持补偿费制度。

3.推进信息化建设。加强水资源管理信息系统一期工程运维管理，开展国控二期项目建设，共安装渠道型 ADCP 流速仪法测流点 1 个，管道超声波流量计法测流点 24 个。

南通市水系图



南通市水资源公报编制领导小组

组 长：曹建华

副组长：孟 俊、范本华、马 进

南通市水资源公报编制工作小组

组 长：黄智勇

副组长：丁加丽

技术负责人：杨 逸

各单位成员：

南 通 市 水 文 局：宋正逵、周 荣、郁 昱、薛潇凡

辛鹏磊、顾用红、陈海峰、仇娟娟

南通市节约用水办公室：邱 琳

南通市防汛防旱办公室：吴伟华

南通市市区水资源管理处：严冬妮

主编单位：南通市水文局